

后翅红褐色。

观察标本：作者未见标本。

分布：台湾。

(341) 川夙舟蛾 *Pheosiopsis* (*Suzukiana*) *sichuanensis* (Cai, 1981) (图 354, 图版 VI: 21)

Suzukia sichuanensis Cai, 1981, *Acta Zootax. Sinica* 6: 96.

Pheosiopsis (*Suzukiana*) *musette* Schintlmeister, 1989, *Neue Ent. Nachr.* 25: 111.

Pheosiopsis (*Suzukiana*) *sichuanensis* (Cai): Schintlmeister et Fang, 2001: 76.

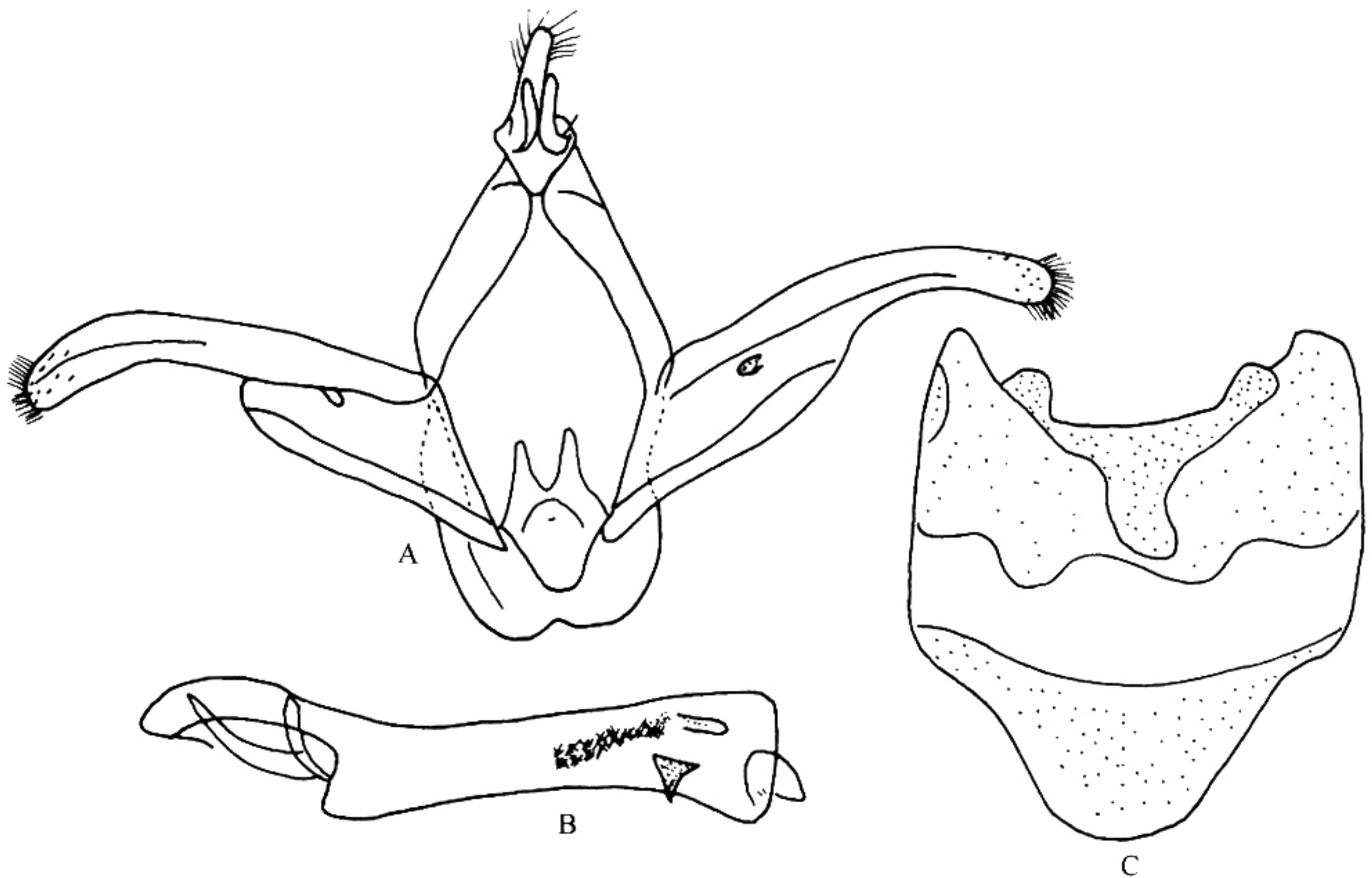


图 354 川夙舟蛾 *Pheosiopsis* (*S.*) *sichuanensis* (Cai)

A. 雄性外生殖器; B. 阴茎; C. 第 8 腹板

翅展 43~46 mm。下唇须和头部灰褐色，掺有少量灰白色。颈板、胸背和翅基片灰白色，混有少量褐色鳞毛，边缘暗红褐色。腹部黄褐色。前翅底色灰白，散布暗红褐色雾点，所有横线和斑纹黑红褐色：内线以内的 A 脉前方有 1 条斜粗纹；基线仅在前缘可见痕迹，外衬白点；内线双股平行，中室下缘之前呈锯齿形，随后呈“S”形伸到后缘；外线双股平行，锯齿形，从前缘到 M_3 脉向外斜伸，随后呈直角斜向内伸至 Cu_2 脉，以后稍斜直伸到后缘，其中 M_3 到 Cu_2 脉间只有脉上的点较清晰；横脉纹直；亚端线不清晰；端线由脉间 1 列长方形点组成。后翅淡红褐色。

雄性外生殖器：第 8 腹板端缘波浪状内凹，基缘短舌状拱；爪形突较窄，末端圆；

颚形突细长，末端较尖；抱器瓣基半部宽，端半部窄，末端圆，仅抱器瓣近基部有1枚指状突起；阳茎端基环不太发达端缘二分岔；阳茎远比抱器瓣长，亚端部侧面有1枚大齿突，内有一些小齿突。

观察标本：四川峨眉山 800~1000 m, 3 ♂♂, 1957.V.1~11, 西昌泸山 1700 m, 3 ♂♂, 1980.VIII.1~9, 泸定 1920 m, 1 ♂1♀, 1983.VI.12, 彭水太原 750 m, 1 ♂, 1989.VII.9, 渡口平地, 1 ♂, 1981.VI.10; 湖北兴山龙门河 670 m, 1 ♂, 1993.VI.21, 小河口 700 m, 1 ♂, 1994.V.11; 福建武夷山, 10 ♂♂2♀♀, 1982.IX.9~21; 云南昆明西山公园 2000 m, 1 ♂, 1980.VIII.10。

分布：福建（武夷山、挂墩）、湖北（兴山）、湖南（桑植）、四川（峨眉山、西昌、泸定、彭水、渡口）、云南（昆明、福贡、漕涧）；越南。

(342) 吉夙舟蛾 *Pheosiopsis (Suzukiana) gefion* Schintlmeister, 1997 (图 355)

Pheosiopsis (Suzukiana) gefion Schintlmeister, 1997, *Entomofauna Supplement* 9: 124; Schintlmeister et Fang, 2001: 77.

翅展 ♂ 54~57 mm, ♀ 57~60 mm。外形与川夙舟蛾 *Ph. (S.) sichuanensis* (Cai) 相似，但前翅带淡绿色，基部 A 脉下的黑纵纹直角状拐向内缘。后翅浅红褐色。

雄性外生殖器：第 8 腹板端缘中部“U”形深凹，腹缘短舌状拱；爪形突长，末端稍膨大而中央有 1 小缺刻；颚形突细长，末端尖；抱器瓣狭长，腹缘波浪形，基部背缘和腹缘以及端部背缘各有 1 枚垫状突起；阳茎粗而稍弯，中部侧面有 1 枚大齿突。

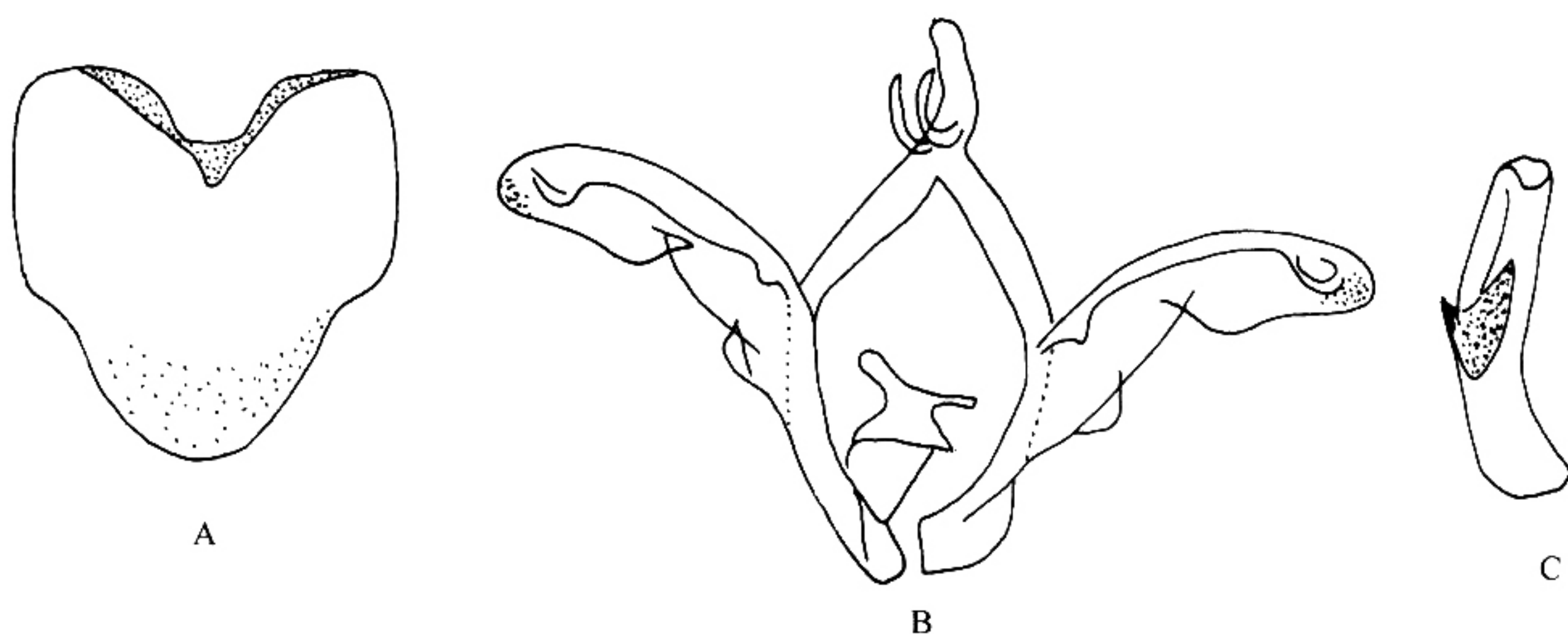


图 355 吉夙舟蛾 *Pheosiopsis (S.) gefion* Schintlmeister

A. 第 8 腹板；B. 雄性外生殖器；C. 阳茎

生物学习性：幼虫取食栎属 *Quercus* 植物，夜间活动，白天静伏在叶子背面。老熟幼虫到土中化蛹，约 3 周后羽化。

观察标本：海南吊罗山, 1 ♂, 1988.V.8 (存 Schintlmeister 处)。